

# Quartex

## Tablet Medica 13"



## Guida operativa di base 323MD5Q / 323MD7Q

### INTRODUZIONE

Grazie per aver acquistato il 323MDXQ il tablet resistente per il settore medico. Dotato di una scocca sottile e resistente, il 323MDXQ con display TFT da 13,3" è alimentato dal processore Intel® i5 o i7, offrendo combinazioni ottimali di prestazioni e risparmio energetico.

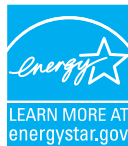
Il 323MDXQ è disponibile con sistema operativo Microsoft® Windows®.

Ogni sistema operativo software è dotato di browser Web, software di elaborazione client/server, lettore multimediale, accessori e supporto per applicazioni

### CONTENUTO DELLA CONFEZIONE

- Un 323MDXQ con batteria e cinturino da polso
- Adattatore di alimentazione AC-DC con cavo di alimentazione
- Guida operativa di base

\* Se il tuo 323MDXQ contiene moduli scanner per codici a barre o fotocamera anteriore/posteriore, fai riferimento alla Guida operativa di base dei moduli tablet per un funzionamento dettagliato.



In qualità di partner ENERGY STAR®, seguiamo il processo di qualificazione e certificazione dei prodotti dell'EPA per garantire che i prodotti contrassegnati con il logo ENERGY STAR® siano qualificati ENERGY STAR® per l'efficienza energetica. Le specifiche del programma ENERGY STAR® per i computer erano volte a promuovere l'efficienza energetica e ridurre l'inquinamento atmosferico tramite apparecchiature più efficienti dal punto di vista energetico in case, uffici e fabbriche. Un modo in cui i prodotti raggiungono questo obiettivo è tramite l'utilizzo della funzionalità di gestione dell'alimentazione di Microsoft Windows per ridurre il consumo energetico quando il prodotto non è in uso. La funzionalità di gestione dell'alimentazione consente al computer di avviare una modalità di risparmio energetico o "sospensione" dopo un periodo di inattività dell'utente.

Per sfruttare questi potenziali risparmi energetici, gli utenti devono utilizzare le impostazioni di gestione dell'alimentazione predefinite fornite con i computer qualificati ENERGY STAR. Le impostazioni di gestione dell'alimentazione predefinite sui computer qualificati ENERGY STAR® sono preimpostate per comportarsi nei seguenti modi:

- Spegner il display dopo 10 minuti di inattività dell'utente.
- Avviare una modalità di sospensione a basso consumo per il computer dopo 30 minuti di inattività dell'utente.
- Premere brevemente il pulsante di accensione per far uscire il computer dalla modalità di sospensione.

Ulteriori informazioni sul programma ENERGY STAR®, i suoi benefici ambientali e i potenziali risparmi energetici e finanziari della funzione di gestione dell'alimentazione sono disponibili sul sito Web EPA ENERGY STAR® Power Management all'indirizzo <http://www.energystar.gov/powermanagement>.

# Quartex

BOG101824 323MD ITA

Quartex Informatica  
Uffici: Via Paolo Giovio 28 – 20144 Milano - Italy  
Sede legale: Via G.B. Pirelli 9 – 20124 Milano - Italy  
Telefono: + 39 02 4984998 web: [www.quartex.it](http://www.quartex.it) Mail: [info@quartex.it](mailto:info@quartex.it)  
Copyright © 2023, DT Research, Inc. All Rights Reserved.



## Input/ Output Ports

<b>A</b> Porta LAN	<b>E</b> Barcode (Opzionale)
<b>B</b> Porta USB 3.0	<b>F</b> Telecamera posteriore
<b>C</b> USB Type-C	<b>G</b> Piedistallo & Porta di accesso SSD
<b>D</b> Jack DC-in	

## Funzione dei pulsanti

Pulsante	AZIONE
<b>1</b>	Pulsante controllo Luminosità
<b>2</b>	Pulsanti programmabili
<b>3</b>	Pulsante Accensione
<b>4</b>	Fermo della batteria

## Stato LED alimentazione/batteria:

- LED blu indica che la batteria è carica dal 25% al 100%
- LED blu lampeggiante indica che la batteria è in carica
- LED arancione indica che la batteria è compresa tra l'11% e il 25% di carica
- LED Arancione lampeggiante indica che la batteria è inferiore al 10% di carica

## PRECAUZIONI

- Prestare sempre attenzione durante l'uso e la manipolazione del Tablet
- NON applicare una pressione eccessiva sullo schermo del display.
- Si consiglia l'utilizzo della penna digitale (opzionale) per mantenere pulito lo schermo.
- Evitare l'esposizione prolungata del pannello del display a qualsiasi fonte di calore forte. Ove possibile, il tablet dovrebbe essere rivolto lontano dalla luce diretta per ridurre i riflessi.
- Se si utilizza l'adattatore di alimentazione AC-DC per ricaricare o alimentare il tablet, NON utilizzare un adattatore AC-DC diverso da quello fornito o acquistato dal produttore o dai suoi partner.
- Nell'improbabile caso in cui si presenti fumo, rumore anomalo o odore strano, spegnere immediatamente il tablet e scollegare tutte le fonti di alimentazione. Segnalare immediatamente il problema al fornitore del dispositivo.
- Non tentare mai di smontare il Tablet, poiché ciò invaliderebbe la garanzia.

## CARATTERISTICHE DI BASE

Il tablet wireless 323MDXQ integra un display luminoso e multi-touch, una porta USB ed elementi di rete incorporati come la LAN wireless. Il 323MDXQ è completato da una serie di accessori, tra cui espansione della batteria, basi di ricarica e kit caricabatterie, per un'esperienza utente completa.

Un 323MDQ integra in genere un adattatore LAN wireless (WLAN) 802.11ax che può connettersi ad altri dispositivi wireless o punti di accesso. Se il tuo 323MDXQ non è dotato di tale adattatore di rete, consulta il fornitore del dispositivo per stabilire la connettività di rete desiderata.

## FUNZIONAMENTO

### Accensione e spegnimento

Per attivare il 323MDQ, premere e rilasciare rapidamente il pulsante di accensione. Il display si accenderà in pochi secondi. Per mettere il 323MDXQ in modalità standby, premere e rilasciare rapidamente il pulsante di accensione. Per spegnere il 323MDXQ per un periodo di archiviazione prolungato, spegnerlo in modo sicuro utilizzando una qualsiasi funzione software che "spegne il computer" fornita nel sistema operativo software.

#### NOTE:

La batteria fornita con il tablet nuovo potrebbe essere scarica: utilizzare l'adattatore AC-DC con il 323MDXQ durante la prima configurazione per caricare completamente la batteria oppure utilizzare il kit caricabatteria opzionale.

#### NOTE:

Quando il pacco batteria è in carica, il LED della batteria di colore blu dovrebbe lampeggiare lentamente. Se collegando l'adattatore AC-DC non si attiva questa attività lampeggiante e il LED rimane spento, il pacco batteria potrebbe essere stato scaricato in modo sostanziale in questo caso prova a scollegare/ricollegare l'adattatore AC-DC al 323MDXQ più volte per attivare il processo di carica.

#### NOTE:

Per risparmiare energia, usa (premi e rilascia rapidamente) il pulsante di accensione per mettere il tablet in modalità "Standby" quando non lo usi. Premendo brevemente lo stesso pulsante, il sistema si riattiverà in pochi secondi.

#### NOTE:

Evitare di utilizzare il pulsante di accensione (funzione "tieni premuto per più di 4 secondi") per spegnere il tablet: questa forma di spegnimento hardware è concepita come un mezzo di ripristino dai blocchi e non come un normale funzionamento.

### Avvio

Se l'accensione (dalla modalità Standby o altro) ha esito positivo, l'interfaccia appropriata verrà visualizzata dopo una sequenza di avvio di diversi secondi. La connessione LAN wireless potrebbe richiedere 10-15 secondi per essere stabilita.

### Configurazione del tablet mobile

Il 323MDXQ può essere configurato utilizzando le utilità e i metodi dettati dal sistema operativo software. Il 323MDXQ dovrebbe essere configurabile per varie proprietà quali profili utente, funzionalità di rete e diversi elementi di sistema.

### Rete Wireless

#### Wireless LAN

Il 323MDXQ viene spesso fornito con un adattatore WLAN 802.11ax incorporato (non accessibile all'utente) dotato di un'antenna personalizzata nascosta.

- Grazie al supporto dei tipici adattatori WLAN, il 323MDXQ dovrebbe essere in grado di rilevare tutti i punti di accesso 802.11 nelle vicinanze, in modo da poter selezionare il punto di accesso desiderato per la connessione.
- I parametri SSID e WEP/WPA/WPA2 (se abilitati) sul 323MDXQ e sui punti di accesso devono corrispondere. L'SSID è sensibile alle maiuscole e alle minuscole e si consiglia di abilitare la crittografia WEP/WPA/WPA2 (o alternative avanzate) per un accesso sicuro.
- Quando WEP/WPA/WPA2 è abilitato, potrebbe essere necessario consultare l'amministratore di rete o la documentazione fornita con l'apparecchiatura di rete per configurare correttamente le impostazioni associate, come la modalità di autenticazione, ecc.
- Per la configurazione dei punti di accesso 802.11, fare riferimento ai manuali operativi dei punti di accesso.

### Periferiche supportate

Tramite la sua porta USB, il 323MDXQ supporta un'ampia gamma di periferiche basate su USB. Queste periferiche sono applicabili per l'installazione di software, l'archiviazione di applicazioni, l'archiviazione di dati e il ripristino e gli aggiornamenti del software di sistema.

#### Per ulteriore supporto

Gli utenti possono scaricare le guide operative di base dei moduli tablet dal nostro sito web.

Se il 323MDXQ è dotato di un modulo a banda larga mobile, contattare il fornitore del prodotto e/o del servizio per le procedure di installazione della scheda SIM.

### Per tenere il tablet



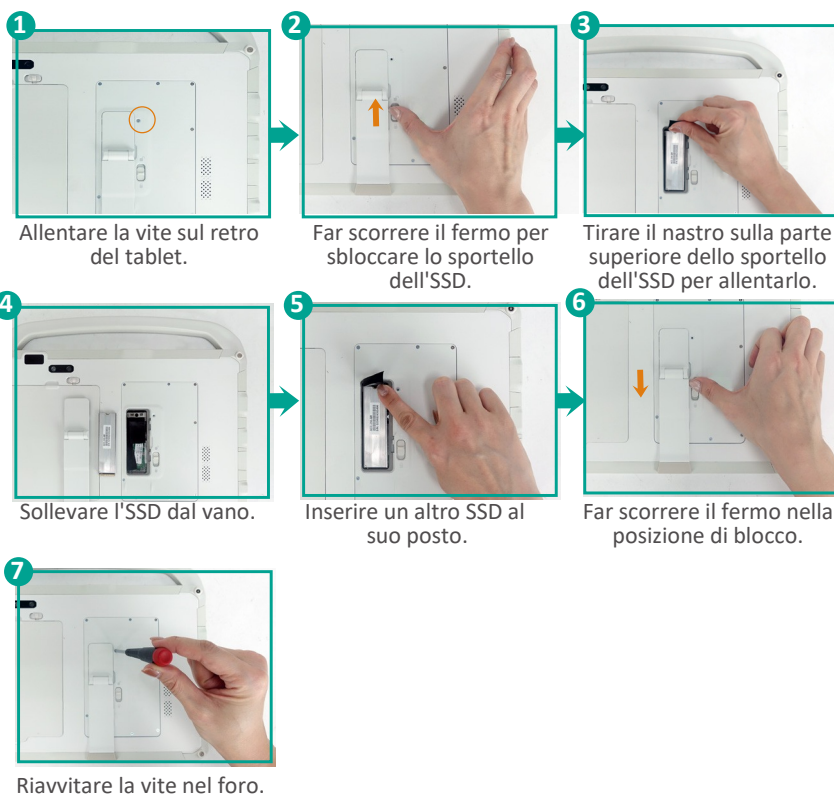
Mano sinistra: afferrare la parte posteriore sinistra del tablet con quattro dita sul bordo e il pollice appoggiato sulla parte superiore del tablet con il palmo saldamente appoggiato contro la parte posteriore del tablet.

Mano destra: afferrare la parte posteriore destra del tablet con quattro dita sul bordo e il pollice appoggiato sulla parte superiore del tablet con il palmo saldamente appoggiato contro la parte posteriore del tablet.

### Abilitare la batteria di backup

Il vano batteria di backup di 323MDXQ è dotato di un adesivo isolante, che isola la batteria dai contatti nel vano batteria. Questo adesivo impedisce che la batteria si scarichi durante lo stoccaggio e la spedizione. Si prega di rimuovere l'adesivo prima di utilizzare il tablet per consentire il funzionamento della batteria di backup. Se si conserva il tablet per un lungo periodo, si consiglia di impostare la batteria principale in modalità di spedizione e di mettere qualcosa di simile all'adesivo sul pulsante della batteria di backup per disattivare la batteria di backup.

### Sostituzione dell'SSD



1 Allentare la vite sul retro del tablet.

2 Far scorrere il fermo per sbloccare lo sportello dell'SSD.

3 Tirare il nastro sulla parte superiore dello sportello dell'SSD per allentarlo.

4 Sollevare l'SSD dal vano.

5 Inserire un altro SSD al suo posto.

6 Far scorrere il fermo nella posizione di blocco.

7 Riavvitare la vite nel foro.

### Commissione federale per le comunicazioni Interferenze

Questa apparecchiatura è stata testata e ritenuta conforme nei limiti per un dispositivo digitale di Classe B, ai sensi della Parte 15 delle Norme FCC. Questi limiti sono concepiti per fornire una protezione ragionevole contro interferenze dannose in un'installazione residenziale. Questa apparecchiatura, quando utilizzata, genera e irradia energia a radiofrequenza, se non installata e utilizzata secondo le istruzioni può causare interferenze dannose alle comunicazioni radio. Tuttavia, non vi è alcuna garanzia che non si verifichino interferenze in una particolare installazione.

Se questa apparecchiatura causa interferenze dannose alla ricezione radiofonica o televisiva, cosa che può essere determinata spegnendo e accendendo l'apparecchiatura, si consiglia all'utente di provare a correggere l'interferenza tramite una delle seguenti misure:

- Riorientare o riposizionare l'antenna ricevente.
- Aumentare la distanza tra l'apparecchiatura e il ricevitore.
- Collegare l'apparecchiatura a una presa di corrente appartenente a un circuito diverso da quello a cui è collegato il ricevitore.
- Rivolgersi al rivenditore o tecnico radio/TV esperto per ricevere assistenza

FCC Caution: eventuali cambiamenti o modifiche non espressamente approvati dalla parte responsabile della conformità potrebbero invalidare l'autorità dell'utente a utilizzare questa apparecchiatura.

Questo dispositivo è conforme alla Parte 15 delle Norme FCC.

Il funzionamento è soggetto alle seguenti due condizioni: (1) Questo dispositivo non può causare interferenze dannose e (2) questo dispositivo deve accettare qualsiasi interferenza ricevuta, comprese le interferenze che possono causare un funzionamento indesiderato.

Questo dispositivo e la sua/le sua/e antenna/e non devono essere collocati insieme o funzionare insieme a nessun'altra antenna o trasmettitore.

Questo apparecchio digitale di Classe [B] è conforme alla norma canadese ICES-003.

Cet appareil numérique de la classe [B] est conforme à la norme NMB-003 du Canada.pparecchiatura

# Quartex

Quartex Informatica  
Uffici: Via Paolo Giovio 28 – 20144 Milano - Italy  
Sede legale: Via G.B. Pirelli 9 – 20124 Milano - Italy  
Telefono: + 39 02 4984998 web: www.quartex.it Mail: info@quartex.it  
Copyright © 2023, DT Research, Inc. All Rights Reserved.